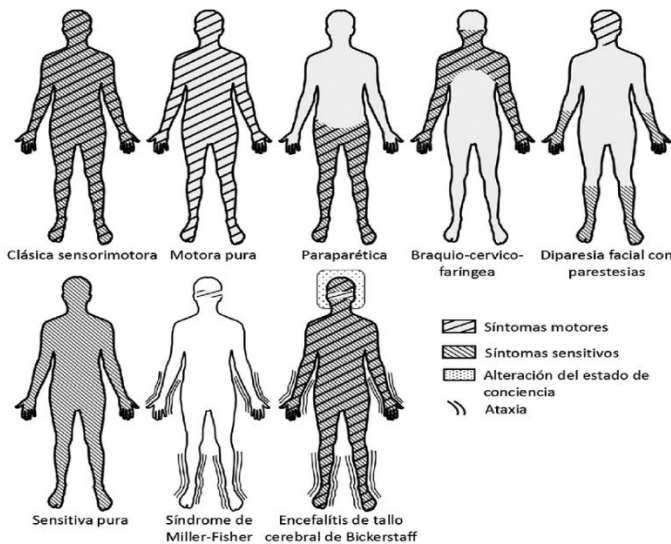


## TIPOS

**Polirradiculoneuropatía desmielinizante inflamatoria aguda**, la forma más común en América del Norte y Europa. El signo más común de la polirradiculoneuropatía desmielinizante inflamatoria aguda es la debilidad muscular que comienza en la parte inferior del cuerpo y se extiende hacia arriba.

**Síndrome de Miller Fisher**, en el cual la parálisis comienza en los ojos. El síndrome de Miller Fisher también se asocia con una marcha inestable, y es un síndrome que es menos común en los Estados Unidos, pero más común en Asia.

La **neuropatía axonal motora aguda y la neuropatía axonal sensorial motora aguda** son menos comunes en los EE. UU., pero son más frecuentes en China, Japón y México.



## COMPLICACIONES

- **Dificultad para respirar.** lo que resulta en una complicación potencialmente mortal.
- **Entumecimiento remanente u otras sensaciones.** debilidad residual, un entumecimiento o un hormigueo sin importancia.
- **Problemas cardíacos y de presión arterial.** Las fluctuaciones en la presión arterial y los ritmos cardíacos irregulares (arritmias cardíacas).
- **Dolor.** padecen fuertes dolores en los nervios, que pueden aliviarse con medicamentos.
- **Problemas en el funcionamiento del intestino y la vejiga.** intestino perezoso y retención urinaria.
- **Coágulos sanguíneos.** corren riesgo de desarrollar coágulos de sangre.
- **Llagas por presión.**
- **Recaída.** recaída y presenta debilidad muscular

## TRATAMIENTO

Las principales opciones de tratamiento de la enfermedad son la plasmaféresis o intercambio de plasma (un proceso que purifica la sangre en el cuerpo humano) y la [inmunoglobulina intravenosa \(IVIG\)](#). El tratamiento hace posible que el paciente camine de forma independiente en un periodo más corto.



UNAP

## SINDROME DE GUILLAIN BARRE

### SÍNDROME DE GUILLAIN BARRÉ



### SALUD OCUPACIONAL

## "SEGURIDAD Y SALUD EN EL TRABAJO"

PEVAS 551

EL SÍNDROME DE GUILLAIN-BARRÉ  
NO ES CONTAGIOSO

Infórmate gratis al ☎ 113 Salud

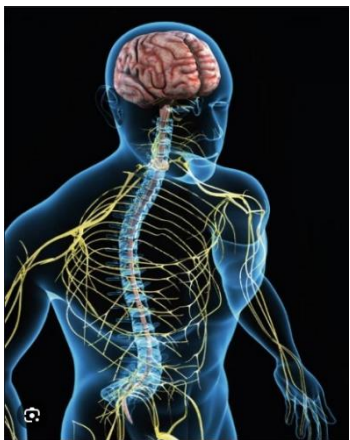
Infórmate aquí



# CONCEPTO

El síndrome de Guillain-Barré es un trastorno poco frecuente en el cual el sistema inmunitario del organismo ataca los nervios.

Los primeros síntomas suelen ser debilidad y hormigueo en las manos y los pies.



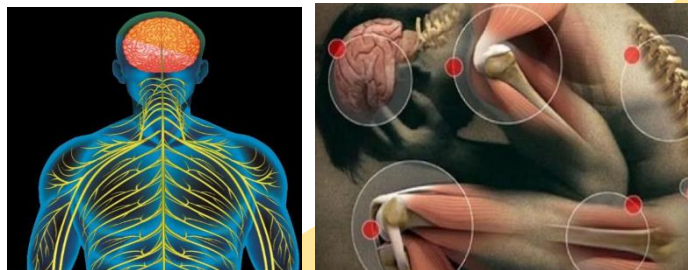
Estas sensaciones pueden extenderse rápidamente y, con el tiempo, paralizar todo el cuerpo. La forma más grave del síndrome de Guillain-Barré se considera una emergencia médica. La mayoría de las personas con esta afección deben ser hospitalizadas para recibir tratamiento.

# CAUSAS

La causa exacta del síndrome de Guillain-Barré se desconoce. Sin embargo, dos tercios de los pacientes aseguran haber tenido síntomas de infección en las seis semanas anteriores. Estas incluyen una infección por COVID-19, infecciones respiratorias o gastrointestinales, o el virus de Zika.

**En el caso del síndrome de Guillain-Barré, el sistema inmunitario (que suele atacar a los microorganismos invasores) comienza a atacar a los nervios.**

**En la polirradiculoneuropatía desmielinizante inflamatoria aguda, se lesiona la capa protectora de los nervios (vaina de mielina). El daño impide que los nervios transmitan señales al cerebro, lo que provoca debilidad, entumecimiento o parálisis.**



Para más información llama gratis al 113

# SIGNOS Y SINTOMAS

1. Una sensación de hormigueo en los dedos de las manos, de los pies, los tobillos o las muñecas
2. Debilidad en las piernas que se difunde a la parte superior del cuerpo
3. Marcha inestable o incapacidad para caminar o subir escaleras
4. Dificultad con los movimientos faciales, lo que incluye hablar, masticar o tragar
5. Visión doble o incapacidad para mover los ojos
6. Dolor fuerte, que puede ser un dolor sordo, fulgurante o similar a un calambre, y que puede empeorar en la noche
7. Dificultad para controlar la vejiga o la función intestinal
8. Frecuencia cardíaca acelerada
9. Presión arterial alta o baja
10. Dificultad para respirar



Las personas con el síndrome de Guillain-Barré generalmente sienten su debilidad más significativa en un plazo de dos semanas después de que comienzan los síntomas.